

LOLA MONTERO

recorrido personal II

LOLA MONTERO

recorrido personal (II)

Edita:
ADE, Consultores en Comunicación, S.L.L.
ADE, Arte y Diseño Editorial, S.C.
www.adeconsultores.com
www.lolamontero.com

© de las obras reproducidas: **Lola Montero.**
© de los textos: **Pedro Manzano y Curro Rodríguez.**
© de las fotografías: **ADE, Consultores en Comunicación.**

Organiza:
Galería BISEL
c/ Jabonerías, 7. 30201 Cartagena. Murcia.

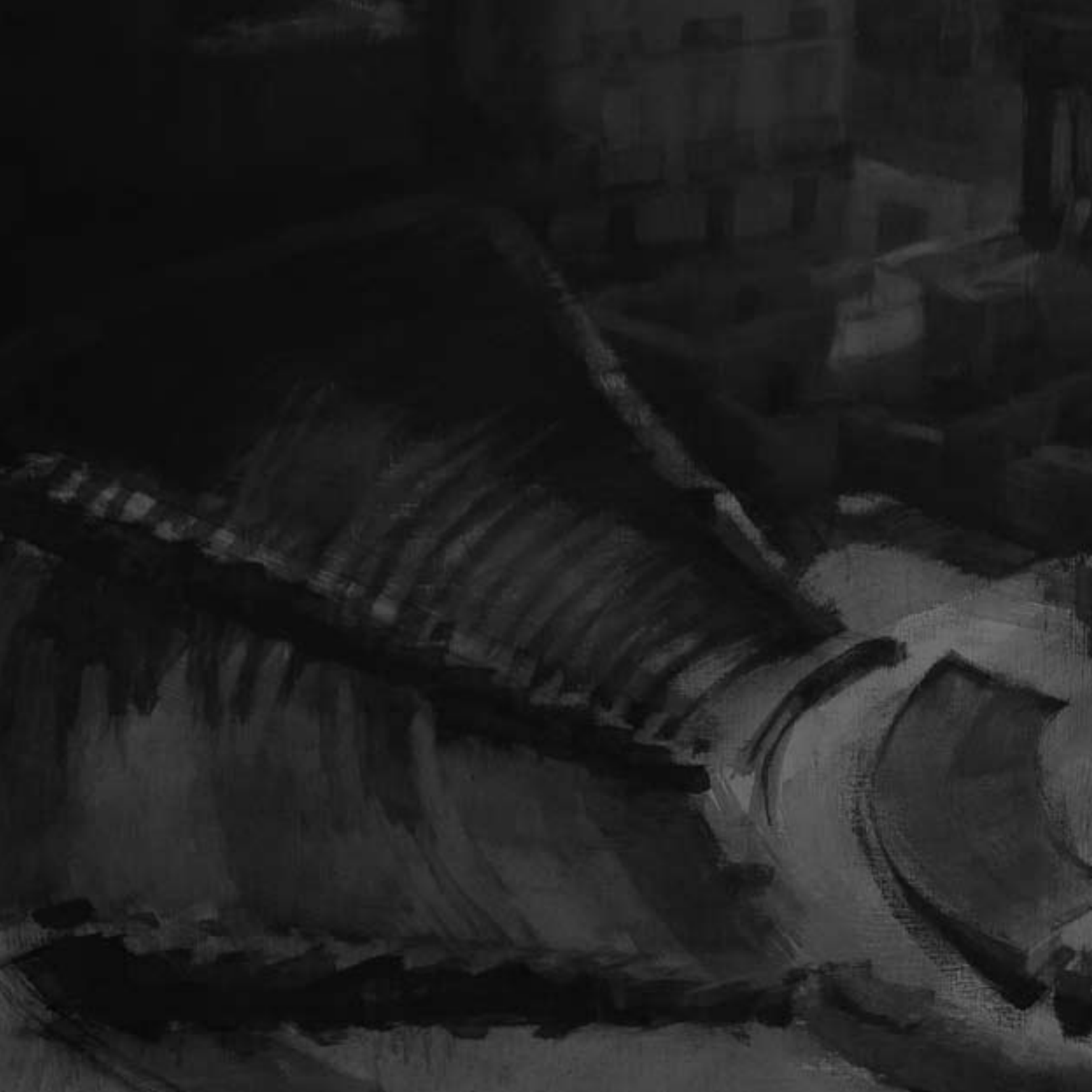
Diseño y Producción:
ADE, Arte y Diseño Editorial.

Dirección Editorial:
Curro Rodríguez



BISEL
GALERÍA DE ARTE

11 de diciembre de 2008
a 10 de enero de 2009





Índice

Prólogo	11
Escenarios, sucesos y emociones	13
Una tarde en el teatro	17
La obra	27
Relación de obras	50
La artista	53

LOLA MONTERO

recorrido personal (II)

Prólogo

El propio título de esta exposición nos sitúa en la intención de la artista en la ejecución de su obra actual. A lo largo de las distintas muestras individuales, como en las participaciones o colectivas de los últimos años, hemos disfrutado de su personalísima visión de la vida urbana de los paisajes que surgen en lugares concretos de nuestra geografía.

Sin solución de continuidad, pero con una indudable querencia por su el desarrollo de una pintura que poco a poco se va desembarazando de compromisos concretos sobre la propia ciudad, Lola nos propone, y esta muestra es quizás la primera posta de ese nuevo recorrido, una evolución más sobre la visión de recorrido dinámico en su pintura, en detrimento del lugar estático.

Se trata, si se nos permite la licencia de la comparativa, de una evolución asimilable a la de la historia de la fotografía en el pasado siglo XX (salvando la enorme dimensión de este fenómeno en cuanto a su trascendencia y su magnitud cuantitativa). Como decimos, a finales del siglo XIX y principios del XX las técnicas de la fotografía situaron al hombre en la capacidad de capturar instantes detenidos en el tiempo, primeramente, y con la aparición de las secuencias de imágenes denominadas cine, la consecución de un avance más en la captura no ya del instante sino de un fragmento más o menos prolongado de tiempo; de recorrido en definitiva.

Vayamos ahora, con este concepto homólogo en nuestro pensamiento, a examinar la obra de Lola Montero en las exposiciones presentadas en los últimos 10 años, por establecer un fragmento de tiempo suficientemente ilustrativo. Cádiz, Cartagena, Ciudad Real, Granada, Santander, Madrid, Sevilla... todos ellos fueron lugares a los

que Lola aplicó su particular “captura” e interpretación de la realidad (no olvidemos que figurativa). Fueron pues aquellas, sutiles impresiones de lo que la luz de esos lugares dejaban expuestas en la retina y el pincel de la artista.

Ahora, y con este adverbio temporal entendemos una acotación artificial a la que recurrimos para simplificar esta homología, el objeto a cambiado. Donde antes el esfuerzo venía aplicado en la interpretación del instante, ahora percibimos una atrevida, pero fructífera, reflexión sobre el recorrido desde y hasta esos mismos lugares. Cada obra es un poco hija de la anterior y madre de la siguiente. Quién no ha experimentado en alguna ocasión, en los viajes, en los recorridos, esa sensación de “cambio de escena” que provoca el pasar de un paisaje árido a otro más florido, o incluso el cambio del paisaje urbano a los arrabales o los primeros campos de labor que continúan a aquellos.

Esa sensación de cambio, resulta difícil de percibir si no existe una fractura, una diferencia entre el lugar anterior y el presente, y es precisamente ese resto que queda en nuestras retinas el que nos permite interpretar el lugar presente con una leve veladura impuesta por el anterior.

Como aquellos pioneros ávidos por la caza del tiempo en la imagen fotográfica del siglo pasado, Lola se encuentra multitud de dificultades, sinsabores y, cómo no, logros y fracasos en este intento de interpretar el propio cambio. Disfrutemos nosotros del proceso y de sus resultados. Olvidemos un poco el lugar concreto del recorrido que nos presenta cada obra aquí mostrada y apliquemos nuestra imaginación a visualizar este primer “recorrido personal” que esta pintura sincera y comprometida nos ofrece sin reservas.

Escenarios, sucesos y emociones

A mediados de los años noventa reaparece con fuerza inusitada el “Nuevo Realismo” en el panorama artístico español. Exhaustivas exposiciones de Hopper, Antonio López y Carmen Laffón en el Reina Sofía y la muestra itinerante “Tierra de Nadie” ponen fin, haciendo parecer ya vieja y superada, la aparente dicotomía figuración-abstracción, realismo-informalismo. Aflorando así una corriente que había permanecido oculta y contenida por el lenguaje informalista considerado durante muchos años como el paradigma de la vanguardia. Liberados de etiquetas los artistas figurativos parecen dispuestos a abordar la travesía en el proceloso mar de esta época tan ecléctica y, a la vez, tan confusa, haciendo propia aquella cita de Theodor Fontaine donde se afirmaba no sólo que *el realismo en el arte es tan viejo como el arte sino, más aún, que el realismo es el arte mismo*.

Si tenemos en cuenta las dificultades de la figuración para marcar su territorio y establecer su ámbito de actuación en el espacio artístico de la última mitad del siglo XX, parecen proféticas y pertinentes las palabras aparecidas en 1953 en la revista “Reality - a Journal of Artist’s Opinion” en las que se decía: *Creemos que la textura y la forma, así como el color, el dibujo y todos los componentes de la pintura, son medios para un objetivo más alto, consistente en la descripción del hombre y su mundo... Nos quieren hacer creer que solamente un círculo de iniciados pueden juzgar el arte contemporáneo y que todos los demás tienen que hacerles caso*. Curiosa declaración de principios rubricada hace media centuria por cuatro decenas de artistas figurativos americanos, el propio Hopper entre ellos.

Lola Montero se sabe heredera y deudora de algunos de los componentes de la segunda gran generación de realistas españoles: Félix de la Concha, Clara Gangutia, Luis Mayo, Jesús Ibáñez... y, por tanto, sus raíces beben de la figuración europea y americana, planteando una mirada sobre el objeto que aúna artificio y realidad en busca de una nueva visión poética, huyendo del efecto sorpresa tan recurrente en otros pintores realistas y apelando más a lo emocionante. La pintura aparece así como un instrumento al servicio de la creación, de una visión del mundo, de la realidad, del paisaje... Como un acceso hacia las emociones provocadas en el espectador a través de la obra pictórica, no construida sino sugerida, reinventada a través de la libertad de unas pinceladas esponjosas que conforman la atmósfera de sus piezas.

Los paisajes de Lola Montero devienen, por tanto, en estructuras de una secuencia narrativa que pretende acercarnos a su percepción subjetiva del mundo exterior, a las emociones que fluyen de esos espacios, lugares, objetos... al silencio.

Arte-naturaleza-pintura-paisaje-memoria.

A diferencia de otros artistas realistas para los que la realidad no existe sino en sus acercamientos y aproximaciones al hecho pictórico, para Lola Montero la pintura actúa como una trampa, un recurso para capturar emociones y fijar momentos, estableciendo lo que de devenir y cambio propone el paisaje, convirtiéndolo en un suceso emocionante. Lo real ya no es un reflejo percibido por la artista sino una situación irreplicable, una atmósfera, a través de la cual se define la identidad de la pintura, su propio posicionamiento respecto al acto de pintar, su búsqueda y su necesidad final de compartir una experiencia.

Recorrido Personal II propone dos escenarios bien diferenciados: de una parte, una serie de paisajes urbanos que sugieren la nostalgia por entornos marítimos o fluviales, lugares donde la presencia del mar o del río Guadalquivir tiñe la pintura de colores densos y grisáceos, una bruma que acaba por confundir los ámbitos de la costa del Cantábrico con las sombras proyectadas sobre el agua por los puentes sevillanos. "Gijón", "Astilleros", "Antiguo sanatorio", "Isla", "Puente del Centenario"... son piezas que respiran desde una pintura vaporosa, casi metafísica, con total ausencia de rasgos anecdóticos, como si quisieran evitar al espectador distracciones innecesarias.

Por otra parte, la segunda propuesta de la exposición, sin abandonar ese aroma cálido y envolvente, nos acerca a la visión de la artista del Teatro Romano de Cartagena. Planteada como un recorrido por el espacio arqueológico es un sentido homenaje a los cuadernos de viaje, sueltos, abocetados, ligeros, emotivos, casi intimistas, de los pintores románticos del Gran Tour, cuando a través de ellos se reflejaba el reencuentro de los jóvenes artistas ingleses y centroeuropeos con las fuentes clásicas. "Una

tarde en el teatro” es la excusa para ese reencuentro con una forma de entender la pintura donde el hilo conductor de esta serie de obras: acrílicos que rememoran capiteles, altares, restos escultóricos, vistas del Teatro y de la Catedral Vieja... es el establecimiento de una hora determinada, de un momento del día propicio a la luz poética que baña y dibuja los objetos y los lugares representados. Imposible no recordar que la pintura, como decía Walter Benjamin, no depende de los acontecimientos del mundo externo y es por eso por lo que siempre podrá conservar el aura y permanecer libre de toda caducidad.

Pedro Manzano

LOLA MONTERO

una tarde en el teatro

Los encuentros con las piedras de un pasado siempre han sido reencuentros con nosotros mismos. La sensación que provocan esas masas pétreas, los restos del antiguo mortero batido, el líquen que verdea el norte de ese fuste, el polvo en suelo que bien pudieron pisar unas sandalias de cuero gastado.

Todos ellos te hablan en un silencio que sobrecoge. El rumor de la ciudad se apaga de repente al sentarnos en la grada. Y el teatro, con todas sus historias milenarias deja escuchar su voz, la de las gentes que entre aquellas piedras amaron, odiaron, lloraron, rieron... interpretando su propio papel vital.

Sentarse con un cuaderno de dibujo en las rodillas entre aquellos rumores, resulta una suerte de posesión temporal. El lápiz dibuja resuelto esas formas que otros a su vez dibujaron para la piedra tal vez sentados en esa misma colina. Seguramente el viento de levante despejó en ese momento, como en este, esas nubes que ensombrian el escenario, revelando súbitamente la mirada vigilante del Augusto pétreo, la curva ensimismada de la Venus.

Cuando el sol recupera su espacio en el suelo del proscenio, los contrastes se hacen violentos, casi dolorosos, y el dibujo se hace una tarea penosa, pero es un momento perfecto: los límites se dibujan para la artista que se limita a dejarse llevar como instrumento que resuena de aquellas vibraciones que otros entonaron, y que de nuevo evocan en estos bocetos de una tarde en el teatro.



Capitel corintio. 15 x 21 cm.



Altar epigráfico. 15 x 21 cm.



Augusto vigilante. 15 x 21 cm.



Apolo sedente. 15 x 21 cm.



Bajo Santa María la Vieja. 15 x 21 cm.



Una modernidad gótica. 15 x 21 cm.



La catedral vieja desde las gradas. 15 x 21 cm.



El capitel jónico. 15 x 21 cm.



Renovación corintia. 15 x 21 cm.



Altar epigráfico II. 15 x 21 cm.





Fustes de gigantes. 21 x 15 cm.



Cae el sol en la catedral. 21 x 15 cm.

Rea Silvia latente. 21 x 15 cm.



La catedral vieja asiste a la función. 21 x 15 cm.





El paño viejo de otras edades. 21 x 15 cm.



Para Cayo y Lucio. 21 x 15 cm.

El teatro. 21 x 15 cm.



Rea Silvia durmiente . 21 x 15 cm.



Ha sido una parada en el recorrido. Otras ciudades, otros lugares son los que toman ahora el relevo: el recorrido continúa. Pero esta tarde en el Teatro bien merecía un solo acto en este "recorrido personal". Es una parada en el camino, una reflexión sobre la propia obra y su destino próximo.

Cumplido este breve reposo entre las piedras del Teatro Romano de Cartagena, el camino prosigue. Como los titiriteros, el artista recoge sus bártulos, limpia sus pinceles, rasca un poco la irreconocible paleta y guarda sus trapos. Comienza de nuevo, levanta la mirada y busca un nuevo objeto de ensoñación. Un motivo de abstracción que atraiga su atención se convertirá, seguidamente, en palanca y motor de su próximo viaje.

Aquí han quedado las viejas piedras. Cuando nos vamos enmudecen. Callan de nuevo hasta que otra mirada inquieta, quizás un poeta risueño, tal vez un cronista severo; acuda a sus gradas, se sienta en el silencio y escuche una nueva tarde en el Teatro.



LOLA MONTERO

la obra











































RECORRIDO PERSONAL I

relación de obras



Pág 29

Teatro Romano I

Dimensiones: 100 x 70 cms

Técnica: Acrílico s/tabla



Pág 35

Cudilleros I

Dimensiones: 50 x 50 cms

Técnica: Acrílico s/tabla



Pág 30

Gijón III

Dimensiones: 80 x 30 cms

Técnica: Acrílico s/tabla

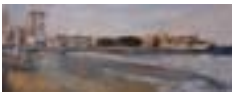


Pág 36

Astilleros I

Dimensiones: 45 x 50 cms

Técnica: Acrílico s/tabla

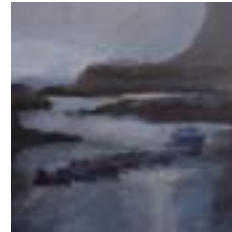


Pág 31

Bahía de San Lorenzo

Dimensiones: 80 x 30 cms

Técnica: Acrílico s/tabla



Pág 37

Cudilleros III

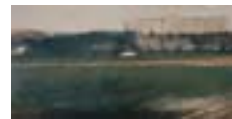
Dimensiones: 50 x 50 cms

Técnica: Acrílico s/tabla



Pág 32

Isla (detalle)

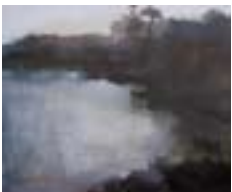


Pág 38-39

Antiguo sanatorio (detalle)

Dimensiones: 81 x 40 cms

Técnica: Acrílico s/tabla



Pág 33

Isla

Dimensiones: 100 x 81 cms

Técnica: Acrílico s/tabla



Pág 40

Cudilleros II (detalle)



Pág 34

Gijón I

Dimensiones: 100 x 70 cms

Técnica: Acrílico s/tabla



Pág 41

Cudilleros II

Dimensiones: 80 x 30 cms

Técnica: Acrílico s/tabla



Pág 42-43
Astilleros II (detalle)
Dimensiones: 110 x 90 cms
Técnica: Acrílico s/tabla



Pág 44
Astilleros II
Dimensiones: 110 x 90 cms
Técnica: Acrílico s/tabla



Pág 45
Castropol I
Dimensiones: 50 x 50 cms
Técnica: Acrílico s/tabla



Pág 46
Castropol II
Dimensiones: 50 x 50 cms
Técnica: Acrílico s/tabla



Pág 47
Castropol III
Dimensiones: 50 x 50 cms
Técnica: Acrílico s/tabla



Pág 48
Castropol
(composición tríptico)



Pág 49
Desde la Atalaya
Dimensiones: 126 x 72 cms
Técnica: Acrílico s/tabla

... "en ocasiones, lo que se quiere decir y lo que se pudo decir se contraponen y, no nos engañemos, el resultado puede no tener mucho que ver con lo que inicialmente flotaba en nuestras cabezas. En cualquier caso, no creo que haya que lamentarlo: forma parte del proceso, como un ingrediente más de una "receta" que no se vuelve nunca a repetir."



LOLA MONTERO

la artista

Lola Montero, Cádiz 1968

1993 Licenciada en Bellas Artes, Facultad de Bellas Artes de Sevilla.

Becas y distinciones más destacadas:

1992 Seleccionada XLII Exposición de Otoño de la Real Academia de BB.AA.
Sta. Isabel de Hungría. Sevilla.

1991-93 Beca de Colaboración. Departamento de Escultura. BB.AA. Sevilla.

1993-96 Beca Honoraria «Pintura del Natural». BB.AA. Sevilla.

1993 Seleccionada XXV Exposición de la Real Academia Provincial de BB.AA. Cádiz.
Seleccionada «Taller de Grabado» Real Monasterio de San Clemente. Sevilla.

1994 Becaria del V Congreso Internacional de Expresión Gráfica Arquitectónica. Las
Palmas de Gran Canarias.

Seleccionada Premio Gaudí. Salón de Exposiciones de la Caja Provincial de Ahorros
de Córdoba.

Seleccionada 1 Premio de Pintura Rural, Caja Rural de Sevilla.

Seleccionada para representar a Andalucía en Aquarel-la, Avui. Andalucía-
Catalunya-Euskadi. Llança (Gerona).

1995 Mención de Honor en la IV Biennial de L'Aquarel.la «Vila de Monistrol» Barcelona.
Seleccionada 1 Concurso de Acuarela Guarro Casas. Barcelona.

Seleccionada Premio Gaudí. Córdoba.

Seleccionada II Premio de Pintura Rural, Caja Rural. Sevilla.

1996 Mención Especial III Premio Nacional de Pintura «Pintor Ocaña». Cantillana, Sevilla.

Seleccionada III Premio de Pintura Rural. Caja Rural. Sevilla.

Finalista en el II Concurso de Acuarela Guarro Casas. Barcelona.

1997 Seleccionada XXV Certamen Nacional de Acuarela. Caja Madrid.

II Premio Nacional de Pintura pequeño formato. AGORA 96. Cádiz.

1998 Seleccionada IV Certamen Nacional de Pintura Adolfo Lozano Sidro. Priego de
Córdoba. Modalidad Acuarela.

Mención de Honor Ier Certamen Andaluz de Acuarela «Duquesa de Alba». Sevilla.

Seleccionada V Bienal de la Acuarela. Caja de Madrid. Barcelona.

1999 Tercer Premio Casino Bahía de Cádiz.

2000 Primer Premio III Certamen Andaluz de Acuarela «Duquesa de Alba». Sevilla.

2002 Seleccionada Gaudí 2002.

2005 Cartel Semana Santa Chiclana de la Frontera

2006 Cartel Feria Osuna 2006

Exposiciones Individuales:

- 1992 Casa de la Cultura del Excmo. Ayuntamiento de Osuna, Sevilla.
- 1995 Galería Di-Marco, Sevilla.
- 1997 Galería Recoletos, Madrid.
Galería Benot, Cádiz.
- 1999 Galería Bocetto, Granada.
Galería Bisel, Cartagena.
- 2000 Galería Benot, Cádiz.
- 2001 Galería Victoria Hidalgo, Madrid.
Galería Bisel, Cartagena.
- 2002 Galería Pablo Ruiz, Málaga.
Galería Artecasa, Ciudad Real.
- 2003 Galería Bisel, Artesevilla.
- 2004 Galería Bisel, Cartagena.
- 2005 Galería Benot, Cádiz.
- 2006 Muralla Bizantina, Cartagena.
- 2007 Galería Artecasa. Ciudad Real.
- 2008 Galería Victoria Hidalgo. Madrid.
Galería Bisel. Cartagena.

Exposiciones colectivas:

- 1992 Galería Betis. Agrupación Acuarelistas de Andalucía. Sevilla.
- 1993 Exma. Diputación Provincial de Almería. Agrupación Acuarelistas de Andalucía.
Casa de la Cultura. Osuna. Agrupación Acuarelistas de Andalucía.
Reales Alcázares. Agrupación Acuarelistas de Andalucía. Sevilla.
Galería Haurie, Sevilla.
- 1994 Expositor de la Revista de Arte Batik. Salón Internacional du Livre et de la Presse.
Palexpo Génève (Suiza).
Galerías Preciados. I Exposición Primavera de Acuarelas. Agrupación Acuarelistas de Andalucía. Sevilla.
- 1995 Galería Di-Marco, Sevilla.
Galería Haurie, Colectiva de Pequeño Formato de Navidad, Sevilla.
Club Inglés de Bellavista. AAA. Riotinto (Huelva).
Museo Provincial de Huelva. Agrupación Acuarelistas de Andalucía. Huelva.

- 1996 Centro Cultural Miguel Castillejos-Caja Sur. Agrupación Acuarelistas de Andalucía. Huelva.
 Palacio Miramar. Agrupación Acuarelistas de Andalucía. Málaga.
 Casa Colón. Agrupación Acuarelistas de Andalucía. Huelva.
 Exmo. Ayto. de Jerez. Agrupación Acuarelistas de Andalucía. Jerez de la Frontera (Cádiz).
 Caja Rural de Granada. Agrupación Acuarelistas de Andalucía. Granada.
 Exposición Pequeño Formato. Agrupación Acuarelistas de Andalucía. Palos de la Frontera.
 Edificio Winterthur. Exposición Conmemorativa XXV Aniversario Colegio Tabladilla. Sevilla.
 Galería Di Marco, Sevilla.
 IFAGRA, Muestra de Arte Contemporáneo de Granada.
 Galería Elvira, Granada.
 Galería Club Antares, X Aniversario. Sevilla.
 II Salón de Verano Ciudad de New York.
 Galería Haurie, Pequeño Formato de Navidad, Sevilla.
- 1997 Encuentro Nacional de Agrupaciones de Acuarelistas. Priego de Córdoba.
 Patronato Adolfo Lozano Sidro.
 Galería Recoletos. Fondo de Galería.
 Real Club de Golf. Sevilla.
 Galería Haurie. Pequeño Formato de Navidad. Sevilla.
 Sala de Exposiciones Caja Rural de Toledo. Agrupación Acuarelistas de Andalucía. Toledo.
- 1998 Galería Alvaro. Sevilla.
 Exposición itinerante «Federico García Lorca Vida y obra en Acuarela». Agrupación de Acuarelistas de Andalucía.
 Galería Arte-21. Córdoba.
 Galería Haurie. El Arte: Un viento de paz para centroamérica. Sevilla.
- 1999 Artesantander. Galería Bisel. Cartagena.
 Colectiva sobre papel. Galería Bisel. Cartagena.
- 2000 Colectiva Galería Bisel. Cartagena.
 Artesantander. Galería Bisel. Cartagena.
- 2001 III Certamen de Acuarela «Duquesa de Alba». Sala San Hermenegildo. Sevilla
 Artesevilla. Galería Bisel. Cartagena.
 El Beso. Galería Bisel. Cartagena.
 Galería ARTECASA. Ciudad Real.

- 17 odiseas. Galería Benot. Cádiz.
 Colectiva Manos Unidas. Cartagena.
- 2002 Paisaje y Modernidad II. Fundación Aparejadores. Sevilla.
 Galería-Taberna Ánima. Sevilla.
 Colectiva de Navidad. Galería Haurie.
 40 x 20. Galería Benot. Cádiz.
- 2003 Un par de mellizos. Sevilla.
- 2004 Caminos y vuelos. Signos del Mediodía. Mirando Palomares del Río.
 Ritos de Tierra y Alcor. Signos del Mediodía. Mirando Carmona.
- 2005 XRZ VARIACIONES. MIRANDO A JEREZ. Simac. Sala Callejón de los Bolos. Jerez.
- 2007 Fundación Aparejadores. *Método y Creación*. Sevilla.
- 2008 Fundación Aparejadores. *Vigencia y actualidad del dibujo*. Sevilla.
 Galería Santiago Casar. Santander.

Participación en Ferias:

- 1994 Batik internacional. Palexpo Génève (Suiza).
- 1996 IFAGRA, Muestra de Arte Contemporáneo de Granada.
- 1996 II Salón de Verano Ciudad de New York. Royal Art Galery.
- 1999 Artesantander.
- 2000 Artesevilla.
 Artesantander.
- 2001 Artesevilla.
 Feria de Arte Moderno, Oporto.
- 2003 Artesevilla. Galería Bisel.
- 2007 Artesevilla. Galería Bisel.

Obras adquiridas por entidades públicas y privadas:

Colección Caja Rural de Sevilla. Sevilla.

Colección Casa de la Cultura del Excmo. Ayto. de Osuna.

Colección Federación Internacional de Editores de Prensa. Fundación Adelphi (Ginebra).

Colección Excma. Diputación de Cádiz. Foro Sur.

Colección Patronato de Turismo de Cádiz.

Consortio Provincial Contra Incendios de la Provincia de Cádiz.

Sala de la Alcaldía de Cartagena, Cartagena.

Cartel de Semana Santa 2005, Chiclana de la Frontera, Cádiz.

Buque de Investigación Oceanográfica "Las Palmas" (destino Museo Naval), Cartagena.

Buque Cazaminas "Tajo", Cartagena.

Colección "Hércules" Excelentísimo Ayuntamiento de Cádiz.

Alcaldía de Chiclana de la Frontera. Cádiz.

ESTE LIBRO SE TERMINÓ DE IMPRIMIR EN LOS TALLERES
DE ADE, ARTE Y DISEÑO EDITORIAL EN EL DÍA 25 DE
NOVIEMBRE DE 2008. FESTIVIDAD DE
SANTA CATALINA DE ALEJANDRÍA

Del 11 de diciembre de 2008 al 10 de enero de 2009

Horario de atención al público:

Lunes a viernes de 10:30 a 13:30 h y 17:30 a 20:30 h

Sábados de 10:30 a 13:30 h



BISEL
GALERÍA DE ARTE

c/ Jabonerías, 7, 30201 Cartagena, Murcia
Tel: 968 50 31 97 | email: info@galeriabiselarte.com
www.galeriabiselarte.com